

Falsificaciones de reciente aparición en el mercado Numismático Chileno.

Los abajo firmantes hemos notado una multiplicación de piezas falsas o fantasías en nuestro reducido mercado nacional. Algunas de estas falsificaciones son más bien burdas, otras son mucho más difíciles de detectar: todas son sin embargo peligrosas para nuestro hobby común. Creemos que es de utilidad para todos nuestros consocios informarse sobre este tema, lo que sumado al hecho que consideramos que el actual Directorio ha sido negligente en esta materia, nos ha motivado a apoyar este pequeño artículo, redactado por Carlos Jara y Manuel Valenzuela Figueroa.

1. Falsificaciones recientes de las contramarcas de Guatemala sobre monedas chilenas.

Es bastante conocida la contramarca de $\frac{1}{2}$ real de Guatemala aplicada principalmente sobre moneda peruana y chilena. Una buena referencia documentada sobre los antecedentes de dicha contramarca puede verse por ejemplo en el artículo recientemente publicado en el anuario de nuestra Asociación por Roberto Jovel.

También es bien sabido que las monedas chilenas más comunes con este resello son las de 1 Peso de la serie 1867-1891 conocidas popularmente como “pesos aguila”. Toda otra “corona” (moneda de 1 Peso o 8 Reales) chilena con la contramarca referida puede considerarse como gran rareza.

Recientemente, me fue ofrecida una pieza chilena con esta contramarca por Lorenzo Jiménez, de suma rareza (de ser auténtica): un peso del año 1853.

Obviamente intrigado por dicho ofrecimiento (los pesos de la serie 1853-1862 con dicha contramarca son sumamente raros), trate de conseguirla para estudiarla con detenimiento. Es necesario recalcar aquí que existen juegos de cuños del $\frac{1}{2}$ real de Guatemala existentes actualmente. Debido al inclemente paso de los años, dichos cuños se encuentran oxidados pero pueden eventualmente (y lo han sido, como veremos) utilizarse para contramarcas una moneda de base escasa obteniéndose una pieza rara. Me facilitaron la referida pieza, que aparece ilustrada a continuación:

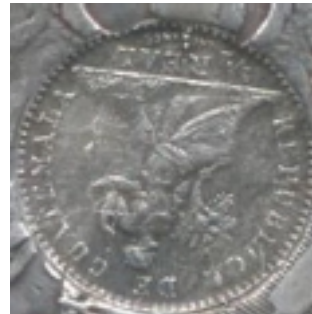


Para sorpresa mía, el cuño de la contramarca corresponde exactamente al cuño de otras dos piezas contramarcadas que fueron ofrecidas simultáneamente en la subasta pasada de

nuestra Asociación como lotes 142 y 143, y provenientes de la misma fuente (véase la ilustración siguiente de ambas piezas):



Es sumamente fácil identificar esta variante del resello debido al quiebre del cuño que atraviesa la denominación de “ ½ Real “:



Todas estas piezas presentan además la característica de una contramarca sin circular pero muy porosa particularmente en el reverso, lo que las delata como resultado de una utilización reciente de uno de los juegos de cuños sobrevivientes en estado ya oxidado. La conclusión es por lo tanto inmediata: uno de los cuños sobrevivientes fue utilizado para producir esta serie de piezas. Consultados sobre este tema, los colegas numismáticos Manuel Valenzuela, Reinaldo Rojas y Georg Forster (especialista en resellos y coleccionista de contramarcas centroamericanas) coincidieron con mi opinión.

Es presumible que aparezcan otras con dicha variante en el resello en el mercado local. Rogamos por lo tanto a nuestros socios ser sumamente cuidadosos en la adquisición de piezas de esta serie.

2. Otras falsificaciones y fantasías de reciente aparición:

Últimamente, el reducido mercado chileno se ha visto inundado por la aparición de numerosas fantasías, algunas de las cuales aparecieron en la última edición del catálogo KM. Señalaremos a continuación varias de esta piezas.

A. “Prueba” de 1 Peso 1867, en varios metales:

Esta vulgar fantasía pretende ser una prueba de la popular y escasa pieza conocida como el Peso “pechugón” de 1867, caracterizado por el alto relieve del plumaje del cóndor en la pechuga y la denominación que aparece como “1 Peso” en vez de “Un Peso” como en la serie posterior de 1867-1891.



Pieza de fantasía referida en KM como Pn A13.



Pieza auténtica del Peso pechugón.

Esta pieza fue fabricada en Chile en años recientes, ya que apareció hace aproximadamente 1.5 – 2 años, y ya fue mostrada como fantasía por el que escribe en el ciclo de conferencias de la Convención de la ANUCH 2001. Comparando ambas imágenes, se aprecian las diferencias entre la fantasía y la pieza auténtica. Esta fantasía se ha multiplicado ya que los falsificadores la ofrecen en varios metales.

B. Moneda de fantasía supuestamente acuñada por Orelie Antoine en 1860:

De la misma factura que la anterior, particularmente en el estilo de las letras, es fácil concluir que estamos ante otro producto del mismo falsificador.

C. Falsificaciones del peso de Coquimbo:

Quizás ninguna pieza de la numismática chilena haya sido más falsificada que el Peso de Coquimbo, pagando así esta última su gran fama. La reciente falsificación, de la misma factura que las dos piezas anteriores es relativamente fácil de identificar.

D. Fantasía 8 Reales de 1850:

Esta pieza inexistente del monetario nacional, fue fabricada con un cuño hechizo que incluía una muy buena copia del punzón correspondiente al cóndor rompiendo las cadenas. Ha sido acuñada en varios metales.

E. Fantasía de 1 Centavo de Cobre de 1851 en plata:

Esta pieza ha sido fabricada a partir el cuño original pero oxidado que fue ofrecido a través del sistema de subasta por internet “ebay” (www.ebay.com) el año pasado. Algunas piezas han sido acuñadas como “piefort” o sea piezas de doble espesor. Dichas piezas tipo “piefort” fueron también incorporadas al catalogo Krause

F. Piezas espúreamente salidas de Casa de Moneda:

Como es bien sabido, antes de iniciar la amonedación de un nuevo tipo de moneda, se realizan algunos pocos ensayos de la misma, ya sea con una versión previa del cuño o con una acuñación en metales diversos: ante la aparición masiva de un sin fin de “ensayos” de la nueva moneda de 500 Pesos (con metales invertidos en el cospel bimetálico, con la ceca de Casa de Moneda en el reverso/anverso, etc), solo nos cabe llegar a la conclusión de estar ante la presencia de piezas hechas “para coleccionistas” o por encargo.